



T.C.
ALTINORDU KAYMAKAMLIĞI
ATATÜRK ANADOLU LİSESİ MÜDÜRLÜĞÜ



2024-2028 STRATEJİK
PLANI



“En önemli ve verimli görevlerimiz, eğitim ve öğretim işleridir. Eğitim ve öğretim işlerinde kesinlikle başarı sağlamak gerekir. Bir milletin gerçek kurtuluşu ancak bu yolla olur.”

Mustafa Kemal ATATÜRK



T.C.
ALTINORDU KAYMAKAMLIĞI
Atatürk Anadolu Lisesi Müdürlüğü



2024-2028
STRATEJİK PLANI

Okul/Kurum Bilgileri

İli : ORDU		İlçesi: ALTINORDU	
Adres:	Şahincili Mah. Dr. Gündüz Çelebioğlu Cad. No.61 52200 Altınordu/ORDU	Coğrafi Konum (link)	40°58'19.9"N 37°53'18.4"E
Telefon Numarası:	0(452) 233 6828	Faks Numarası:	452 234 18 72
e- Posta Adresi:	753631@meb.k12.tr	Web sayfası adresi:	https://orduataturkanadolulisesi.meb.k12.tr/
Kurum Kodu:	753631	Öğretim Şekli:	Tam Gün



SUNUŞ

Her insanın bir değer olduğu inancı içinde öğrencilerimizin yeteneklerini ortaya çıkarıp, geliştirmeye gayret etme düşüncesindeyiz. Bireylerin gizli kalan yetenekleri toplum için ziyan ve israftır. Esas olan, bireyin kabiliyetine yön verip, üretkenliğini sağlamaktır. Bir yaşam merdivenine tırmanmaya başladığımız andan itibaren bizim için yeni bir hayat başlar. Hayatın içinde sürekli okuyan, kendini çağın gerisinde bırakmayan, ilmin en doğru yol olduğu bilincinde olan, kendi mutluluğu ile yetinmeyip, toplumun mutluluğu için de çalışan, birbirini seven ve paylaşmayı bilen araştırmacı ve yaratıcı olan, fikirlerini demokratik zeminlerde tartışan, başkalarının fikirlerine saygılı olan, kendine güvenen bireyler yetiştirmek eğitim kurumlarının öncelikli görevi olmalıdır. Bunu başarmak için planlı ve programlı çalışmalıyız.

Atatürk Anadolu Lisesi olarak, Atatürk Anadolu Lisesinin asil gençlerini, Vatanını ve milletini seven, vatanının ve milletinin yükselmesi için çalışan, Atatürk Milliyetçiliğini benimseyen nice nesiller yetiştirmek hedefimiz olacaktır.

Biol ERDOĞDU
Atatürk Anadolu Lisesi Müdürü

İÇİNDEKİLER

1. GİRİŞ VE STRATEJİK PLANIN HAZIRLIK SÜRECİ

- 1.1. Strateji Geliştirme Kurulu ve Stratejik Plan Ekibi.....8
- 1.2. Planlama Süreci.....9

2. DURUM ANALİZİ

- 2.1. Kurumsal Tarihçe.....12
- 2.2. Uygulanmakta Olan Planın Değerlendirilmesi.....13
- 2.3. Mevzuat Analizi.....14
- 2.4. Üst Politika Belgelerinin Analizi.....15
- 2.5. Faaliyet Alanları ile Ürün ve Hizmetlerin Belirlenmesi16
- 2.6. Paydaş Analizi.....17
- 2.7. Kuruluş İçi Analiz.....20
 - 2.7.1. Teşkilat Yapısı21
 - 2.7.2. İnsan Kaynakları23
 - 2.7.3. Teknolojik Düzey24
 - 2.7.4. Mali Kaynaklar26
 - 2.7.5. İstatistik Veriler28
- 2.8. Dış Çevre Analizi (Politik, Ekonomik, Sosyal, Teknolojik, Yasal ve Çevresel Çevre Analizi –PESTLE).....29
- 2.9. Güçlü ve Zayıf Yönler ile Fırsatlar ve Tehditler (GZFT) Analizi.....30

3. GELECEĞE BAKIŞ

- 3.1. Misyon.....34
- 3.2. Vizyon.....35
- 3.3. Temel Değerler.....35

4. AMAÇ, HEDEF VE STRATEJİLERİN BELİRLENMESİ

- 4.1. Amaçlar37
- 4.2. Hedefler38
- 4.3. Performans Göstergeleri39
- 4.4. Stratejilerin Belirlenmesi45
- 4.5. Maliyetlendirme46

5. İZLEME VE DEĞERLENDİRME

- 6. Tablo/ Şekil/ Grafikler/ Ekler48

1.BÖLÜM

STRATEJİK PLAN

HAZIRLIK SÜRECİ

1. GİRİŞ ve STRATEJİK PLANIN HAZIRLIK SÜRECİ

Strateji Geliştirme Kurulu ve Stratejik Plan Ekibi Strateji Geliştirme Kurulu: Okul müdürünün başkanlığında, bir okul müdür yardımcısı, bir öğretmen ve okul/aile birliği başkanı ile bir yönetim kurulu üyesi olmak üzere 5 kişiden oluşan üst kurul kurulur. Stratejik Plan Ekibi: Okul müdürü tarafından görevlendirilen ve üst kurul üyesi olmayan müdür yardımcısı başkanlığında, belirlenen öğretmenler ve gönüllü velilerden oluşur

2024-2028 dönemi stratejik plan hazırlanması süreci Üst Kurul ve Stratejik Plan Ekibinin oluşturulması ile başlamıştır. Ekip tarafından oluşturulan çalışma takvimi kapsamında ilk aşamada durum analizi çalışmaları yapılmış ve durum analizi aşamasında paydaşlarımızın plan sürecine aktif katılımını sağlamak üzere paydaş anketi, toplantı ve görüşmeler yapılmıştır.

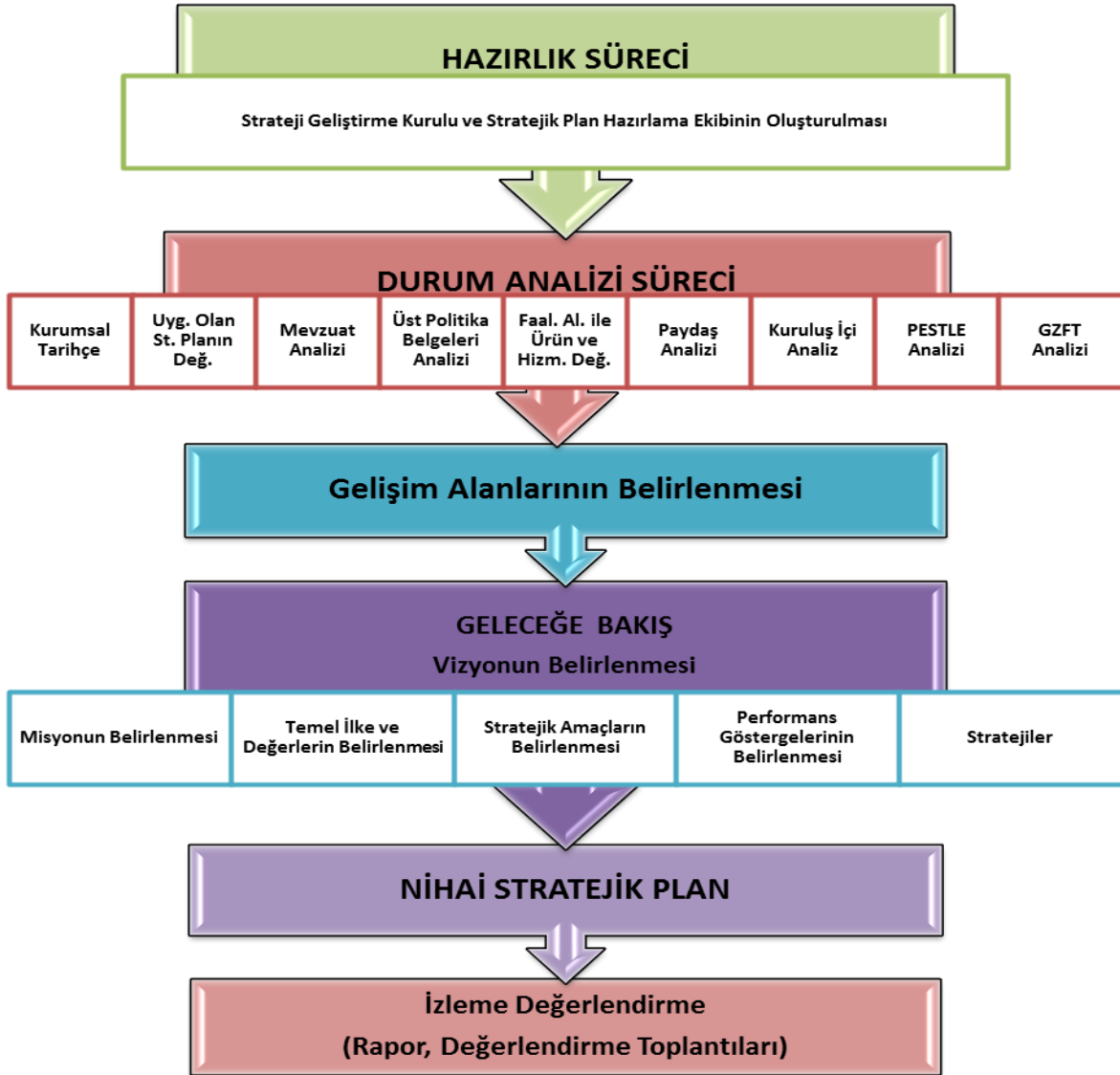
Durum analizinin ardından geleceğe yönelim bölümüne geçilerek okulumuzun amaç, hedef, gösterge ve eylemleri belirlenmiştir. Çalışmaları yürüten ekip ve kurul bilgileri altta verilmiştir.

1-1 Strateji Geliştirme Kurulu ve Stratejik Plan Ekibi

Tablo:1 Kurul Bilgileri

Kurul Bilgileri		Ekip Bilgileri	
Adı Soyadı	Unvanı	Adı Soyadı	Unvanı
Biröl ERDOĞDU	Okul Müdürü	Erol PİŞKİN	Ekip Başkanı-Müdür Yrd.
Faruk KÜRŞAT	Müdür Yrd.	Osman DİNÇ	Öğretmen
Muhammet ÇOBAN	Öğretmen	Rıdvan OKUTAN	Öğretmen
Kürşat TUNA	Okul Aile Birliği Bşk.	Ayşegül ÇINAR	Öğretmen
Aysel Bal BAYRAM	Rehber Öğretmen	Hüsnü AYAR	Öğretmen
Kamil YILMAZ	Öğretmen	Yunus GÜZEL	Öğretmen
Çiğdem Kaya AVCI	Öğretmen	Yusuf Atakan YAĞIZ	Öğretmen
Tamer TEZCAN	Öğretmen	Derya KILIÇDOĞAN	Veli
İbrahim KANTEKİN	Öğretmen	Ali KAYA	Veli

1.2. Planlama Süreci



Tablo:2 Planlama Süreci

2024-2028 dönemi stratejik planının hazırlanması sürecinin temel aşamaları; kurul ve ekiplerin oluşturulması, çalışma takviminin hazırlanması, uygulanacak yöntemlerin ve yapılacak çalışmaların belirlenmesi şeklindedir.

Okulumuzun 2024-2028 dönemlerini kapsayan stratejik plan hazırlık aşaması, strateji geliştirme kurulunun ve stratejik plan ekibinin oluşturulması ile başlamıştır. Ekip üyeleri bir araya gelerek çalışma takvimini oluşturulmuş, görev dağılımı yapılmıştır. Okulumuzun 2024-2028 yıllarını kapsayan stratejik planında yer alan amaçlar ve hedefler değerlendirilmiş, hedefler doğrultusunda performans göstergeleri ve stratejiler belirlenmiştir. Üst politika belgeleri incelenmiş, paydaş analizleri yapılmış ve çıkan sonuçlara göre alınabilecek tedbirler ortaya konmuş, PESTLE Analizi sonucunda kurumun GZFT Analizi

ortaya ıkarılmıř ve tespit edilen sorun ve geliřim alanları ile ilgili olarak yeni eęitim politikaları belirlenmiřtir.

Planlama srecine aktif katılımını saęlamak zere paydař anketi, toplantı ve grřmeler yapılmıřtır.

Mdrlęmzn 2024-2028 Stratejik planlamasında geleceęe bakıř blm iin ierik oluřturma srecinde yapılan alıřmalar řunlardır:

- ❖ Stratejik Planlama ekibi tarafından 2024-2028 Altınordu İle Milli Eęitim Mdrlę Stratejik planı ile ekleri analiz edilmiřtir.
- ❖ GZFT ve PESTLE Analiz formları deęerlendirilmiř ve revize edilmiřtir.
- ❖ 2024 Nisan ayında uygulanan GZFT ve PESTLE analiz formları deęerlendirilmiřtir.
- ❖ Stratejik Planlama ekibi tarafından Mill Eęitim Bakanlıęı 2024-2028 Stratejik Planı ile Ordu İl Milli Eęitim Mdrlę planı ve ekleri analiz edilmiřtir.

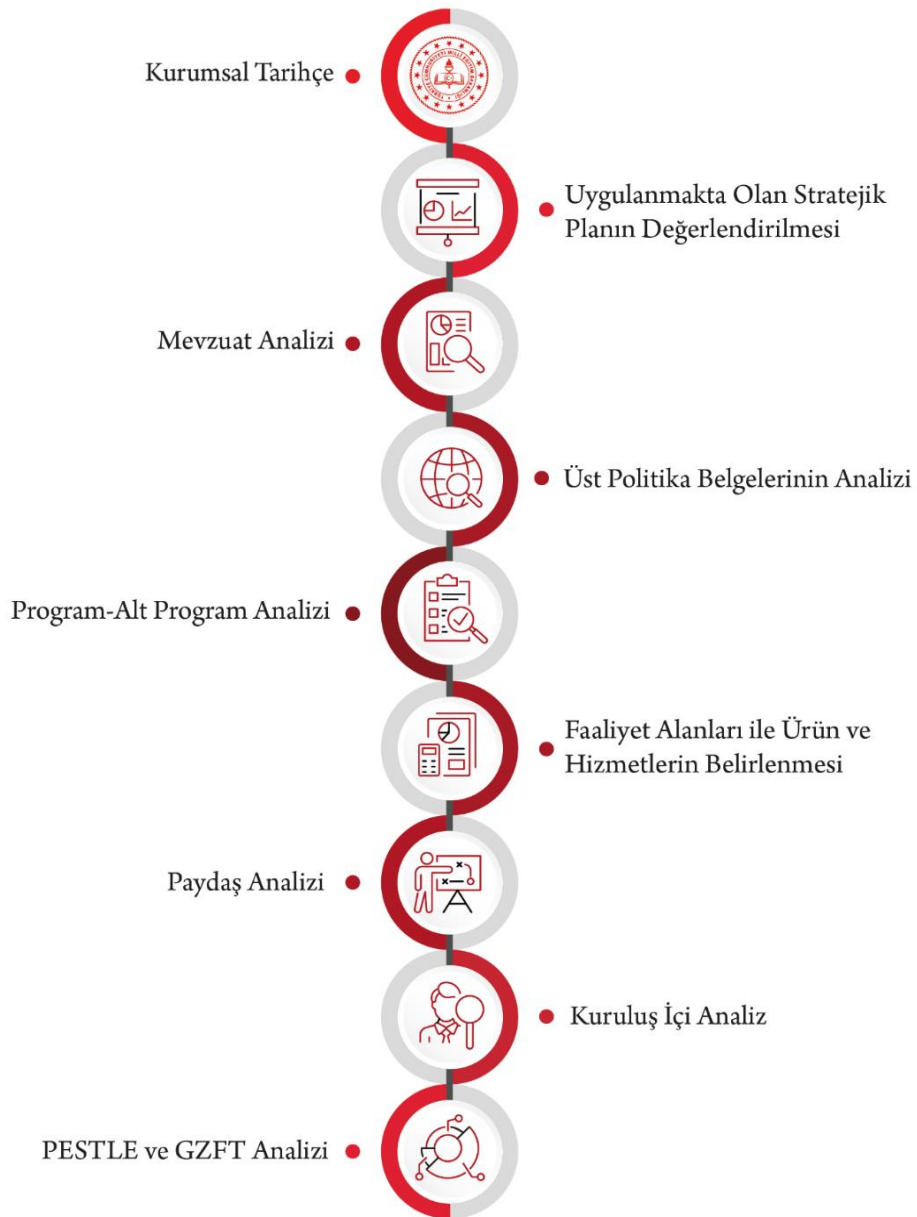
2. BÖLÜM

DURUM ANALİZİ

2.DURUM ANALİZİ

Durum analizi bölümünde okulumuzun mevcut durumu ortaya konularak neredeyiz sorusuna yanıt bulunmaya çalışılmıştır.

Bu kapsamda okulumuzun kısa tanıtımı, okul künyesi ve temel istatistikleri, paydaş analizi ve görüşleri ile okulumuzun Güçlü Zayıf Fırsat ve Tehditlerinin PESTLE ve GZFT ele alındığı analize yer verilmiştir.



sonuçlarına yer verilmiştir.

2.1.KURUMSAL TARİHÇE

Okulumuz, Milli Eğitim Bakanlığı'nın 16.08.1990 tarih ve 24545 sayılı makam onayları ile 1990 - 1991 öğretim yılından itibaren Orta kısmı ile birlikte Yenimahalle'deki 100. Yıl İlkokulu bahçesinde inşa edilen 21 derslikli 5 katlı binada eğitim öğretime başlamıştır.

Ulu önder Mustafa Kemal Atatürk'ün Ordu'ya geliş tarihinin yıl dönümü olan 19 Eylül 1990'da çok Programlı Lise olarak resmi açılışı yapılan Atatürk Lisesi, il merkezinde her tür meslek lisesinin bulunması ve çok Programlı Liseye talep olmaması nedeniyle Bakanlığın oluru ve Milli Eğitim Müdürlüğü'nün 11.07.1991 tarih ve 18141 yazıları ile çok Programlı Lise statüsünden çıkarılmıştır. Üç Öğretim yılı Yeni Mahalledeki binasında eğitim yapan ve ilk mezunlarını burada veren Okulumuz öğrenci sayısındaki artış nedeniyle Ordu Valiliği'nin 15.09.1993 tarih ve 23367 sayılı onayları ile orta kısmının eski binada kalması kaydıyla Şahincili Mahallesindeki halen eğitim ve öğretime devam ettiği bugünkü binasına taşınmıştır. Okul binası iki blok ve üçer kattan oluşmaktadır. 19 sınıf, 1 kütüphane, 2 çok amaçlı salon ve idare odalarından oluşmaktadır.

Atatürk Lisesi, MEB'in 02.06.2008 tarih ve 5046 sayılı kararı ile Atatürk Anadolu Lisesine dönüştürülmüş ve 2008/2009 öğretim yılına 120 öğrencisi ile bu binada başlamıştır.

Okulumuzun müdürü Birol ERDOĞDU olup, halen bu görevine devam etmektedir.

Okul bahçesinde öğrencilerin yararlandığı mini futbol ve basketbol sahası bulunmaktadır. Aynı zamanda 2016 Nisanında inşaatı biten Kapalı Spor Salonu öğrencilerimizin kullanımına hazır hale getirilmiştir. Okulumuz bahçesinde aynı zamanda bir kamelya bulunmaktadır.

2023-2024 yılı eğitim öğretim yılı itibariyle 9. sınıfta 4 şube ve 10. sınıfta 4 şube 11. sınıfta 6 şube ve 12. sınıfta 5 şube bulunmaktadır. Toplam öğrenci sayımız 620'dir.

Atatürk Anadolu Lisesi olarak, okulumuzu ve burada eğitim öğretim gören öğrencilerimizi vazifelerinin farkında olarak yetiştirmek ve geliştirmek bilinci içinde hareket etmekteyiz. " Gençler, cesaretimizi takviye ve idame eden sizlersiniz. Siz, almakta olduğunuz terbiye ve irfan ile insanlık ve medeniyetin, vatan sevgisinin, fikir hürriyetinin en kıymetli timsali olacaksınız. Yükselen yeni nesil, istikbal sizsiniz. Cumhuriyeti biz kurduk, onu yükseltecek ve yaşatacak sizsiniz."

2.2. UYGULANMAKTA OLAN STRATEJİK PLANIN DEĞERLENDİRİLMESİ

Atatürk Anadolu Lisesi Müdürlüğü 2019-2023 Stratejik Planı; stratejik plan hazırlık süreci, durum analizi, geleceğe yönelim, maliyetlendirme ile izleme ve değerlendirme olmak üzere beş bölümden oluşturulmuştur. Bunlardan izleme ve değerlendirme faaliyetlerine temel teşkil eden stratejik amaç, stratejik hedef, performans göstergesi ve stratejilerin yer aldığı geleceğe yönelim bölümü eğitim ve öğretime erişim, eğitim ve öğretimde kalite ve kurumsal kapasite olmak üzere üç tema halinde yapılandırılmıştır.

2019-2023 Atatürk Anadolu Lisesi Müdürlüğü Stratejik Planı genel olarak başarılı bir şekilde uygulanmış, belirlenmiş hedef ve performanslar azami derecede gerçekleştirilmeye çalışılmıştır. Gerçekleştirilemeyen hedefler, sorun alanları ve gelişime açık alanlar olarak değerlendirilmeye beraber bunlara ” 2024-2028 dönemi Stratejik Planında yer alan amaç ve hedeflerde yer verilmiştir. 2024-2028 Stratejik Planı dönemi için idarenin güçlü yönlerinden ve fırsatlarından yararlanarak önceki tecrübeler rehberliğinde günümüz ve gelecek hedeflerine uygun ve ulaşılabilir performans göstergelerinin belirlenmesine yönelik çalışmalar yapılmıştır.

2.3. Mevzuat Analizi

- ✓ T.C. Anayasası
- ✓ 1739 Sayılı Milli Eğitim Temel Kanunu
- ✓ 652 Sayılı Millî Eğitim Bakanlığının Teşkilat ve Görevleri Hakkındaki Kanun Hükmünde Kararname
- ✓ 222 Sayılı Milli Eğitim Temel Kanunu
- ✓ 657 Sayılı Devlet Memurları Kanunu
- ✓ 5442 Sayılı İl İdaresi Kanunu
- ✓ 3308 Sayılı Çıraklık ve Mesleki Eğitim Kanunu
- ✓ 439 Sayılı Ek Ders Kanunu
- ✓ 4306 Sayılı Zorunlu İlköğretim ve Eğitim Kanunu
- ✓ 5018 Sayılı Kamu Mali Yönetimi ve Kontrol Kanunu
- ✓ Millî Eğitim Bakanlığı Millî Eğitim Temel Kanunu İle Bazı Kanun ve Kanun Hükmünde Kararnamelerde Değişiklik Yapılmasına Dair 6528 Sayılı Kanun
- ✓ İlköğretim ve Eğitim Kanunu ile Bazı Kanunlarda Değişiklik Yapılmasına Dair 6287 Sayılı Kanun
- ✓ 29072 sayılı Millî Eğitim Bakanlığı Okul Öncesi Eğitim ve İlköğretim Kurumları Yönetmeliği
- ✓ 28758 sayılı Millî Eğitim Bakanlığı Ortaöğretim Kurumları Yönetmeliği
- ✓ 04.04.2014 tarih ve 28962 sayılı Resmî Gazetede yayımlanan Yatırım İzleme ve Koordinasyon Başkanlığı Görev, Yetki ve Sorumlulukları İle Çalışma Usul ve Esaslarına Dair Yönetmelik
- ✓ Milli Eğitim Bakanlığı Taşıma Yoluyla Eğitime Erişim Yönetmeliği
- ✓ Millî Eğitim Bakanlığı Rehberlik ve Psikolojik Danışma Hizmetleri Yönetmeliği
- ✓ 2024-2028 MEB Stratejik Plan Hazırlık Programı konulu 2022/21 sayılı genelge

2.4. Üst Politika Belgelerinin Analizi

Okulumuzun 2024-2028 Stratejik Planı'nın stratejik amaç, hedef, performans göstergeleri ve stratejileri hazırlanırken aşağıdaki belgelerden yararlanılmıştır.

Tablo 3: Üst Politika Belgeleri

Temel Üst Politika Belgeleri	Sektörel ve Tematik Strateji Belgesi
Kalkınma Planları	Diğer Kamu Kurum ve Kuruluşlarının Stratejik Planları
Orta Vadeli Programlar	Ulusal Yapay Zekâ Stratejisi
Orta Vadeli Mali Planlar	Öğretmen Strateji Belgesi
Millî Eğitim Şura Kararları	İklim Değişikliği Eylem Planı
Cumhurbaşkanlığı Yıllık Prog.	Ulusal Deprem Stratejisi ve Eylem Planı
MEB Stratejik Planı	Ulusal Girişimcilik Stratejisi ve Eylem Planı
MEM Stratejik Planı	2023-2028 Türkiye Çocuk Hakları Strateji Belgesi ve Eylem Planı
Millî Eğitim Kalite Çerçevesi	Kadının Güçlenmesi Strateji Belgesi ve Eylem Planı
Avrupa 2020 Stratejisi	Su Verimliliği Strateji Belgesi ve Eylem Planı
	Ulusal Enerji Verimliliği Eylem Planı

2.5. Faaliyet Alanları İle Ürün ve Hizmetlerin Belirlenmesi

Okulumuzun faaliyet alanları ile ürün/hizmetlerine yönelik bilgiler aşağıda yer almaktadır.

Tablo 4: Faaliyet/Ürün Bilgileri

Faaliyet Alanı	Ürün/Hizmetler
Eğitim-Öğretim Faaliyetleri	Öğrenci İşleri Kayıt-nakil işleri Devam-devamsızlık Sınıf geçme Sınav hizmetleri
Rehberlik Faaliyetleri	Öğrenci rehberliği Veli rehberliği Diğer rehberlik faaliyetleri
Sosyal Faaliyetler	Faaliyet alanlarının tespiti İlgi ve yeteneklere göre yönlendirme Katılımın sağlanması Dış paydaş iş birlikleri Faaliyet takvimi Raporlama
Sportif Faaliyetler	Faaliyet alanlarının tespiti İlgi ve yeteneklere göre yönlendirme Rehberlik Yarışmalar düzenlenmesi ve katılımın sağlanması Dış paydaş iş birlikleri Faaliyet takvimi Raporlama
Kültürel ve Sanatsal Faaliyetler	Faaliyet alanlarının tespiti Katılımın sağlanması Dış paydaş iş birlikleri Faaliyet takvimi Raporlama
İnsan Kaynakları Faaliyetleri	Merkezi/Mahalli hizmet içi kurs/seminerlere katılım Eğitim içerikli toplantılar Kurum içi ve kurum dışı personel etkinlikleri

	Dış paydaş iş birliğindeki eğitim faaliyetleri
Okul Aile Birliği Faaliyetleri	İş birliği Toplantılar İhtiyaçların ve sorun alanlarının belirlenmesi İhtiyaçların giderilmesi
Öğrencilere Yönelik Faaliyetler	Okul içi ve okul dışı faaliyetler Ekiplerin ve kurulların işleyişi
Ölçme Değerlendirme Faaliyetleri	Öğrenci takip kartları Ortak sınavlar Rehberlik Yönlendirme Değerlendirme toplantıları
Öğrenme Ortamlarına Yönelik Faaliyetler	Fiziki koşulların iyileştirilmesi Laboratuvarların amacına uygun işleyişi Derslik başına düşen öğrenci sayıları Öğretmenlerin mesleki gelişimleri
Ders Dışı Faaliyetler	Okul dışı öğrenme ortamları Ders dışı etkinlikler Okul-aile iş birlikleri

2.6. Paydaş Analizi

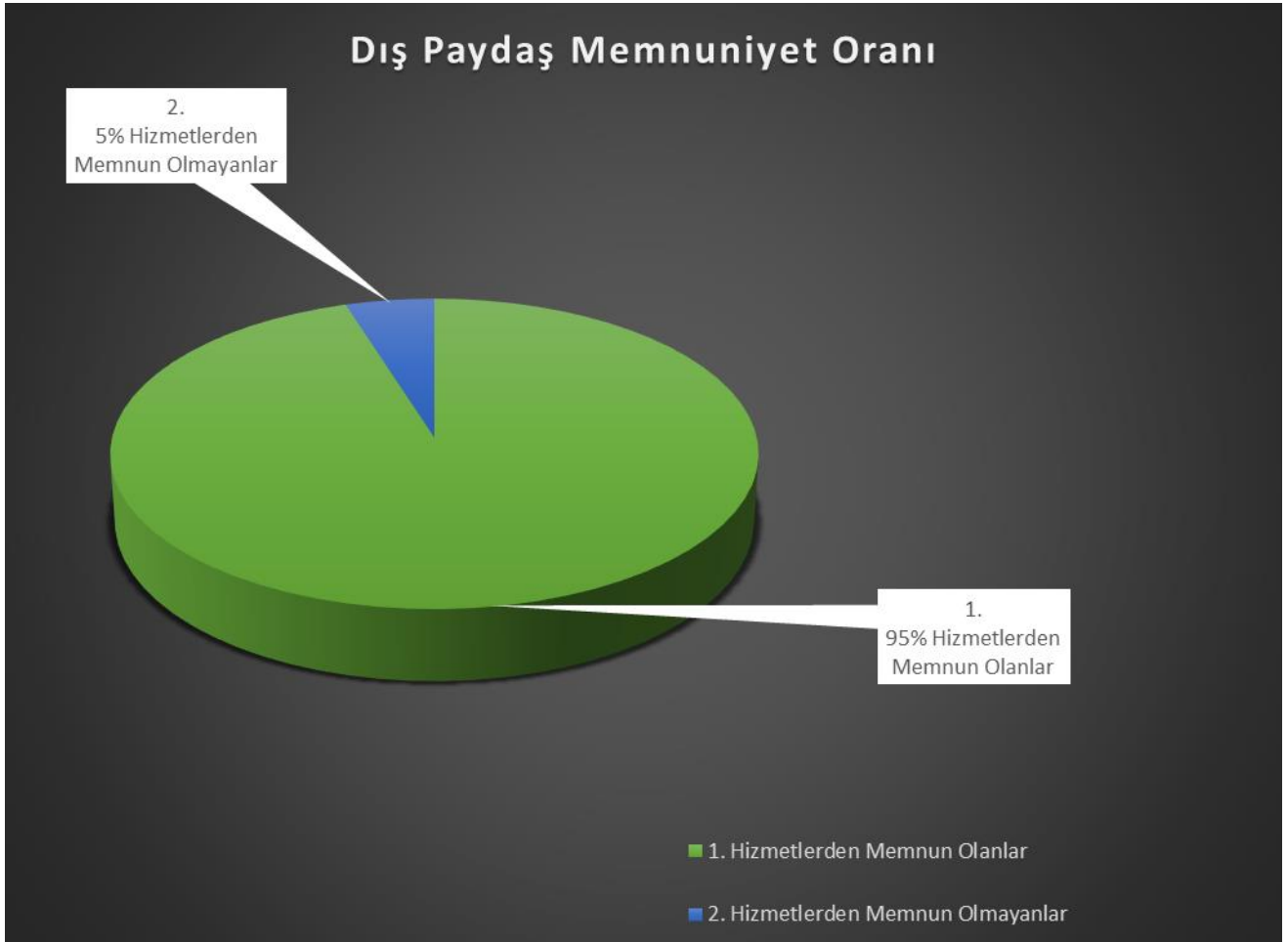
Atatürk Anadolu Lisesi ürün ve hizmetleri ile ilgisi olan, kurumu doğrudan ya da dolaylı, olumlu ya da olumsuz etkileyen kişi, kurum ve kuruluşlar paydaşlar olarak tanımlanmıştır.

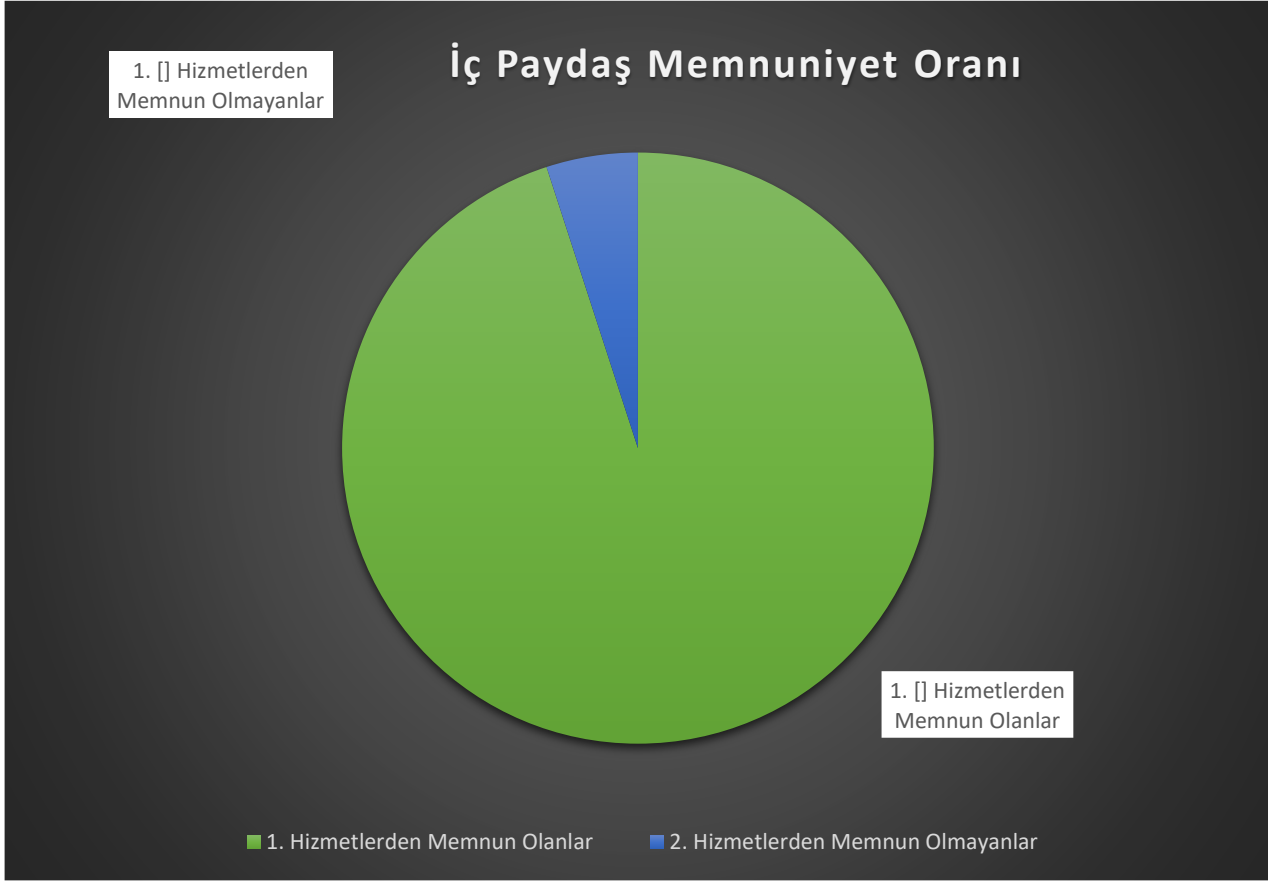
Eğitim kurumları, önemli bir öğrenme alanıdır. Bu kurumların; güvenli oluşu, sosyal-sportif-kültürel çalışma alanlarının yeterliliği ve amaca hizmet etmesi, atölyelerinin, kütüphanesinin, konferans salonunun ve diğer etkinlik alanlarının var oluşu gibi fiziki yeterlilikleri sayesinde, öğretmenlerin mesleki gelişimlerinin artacağı; öğrencilerin motivasyon, uyum, akademik başarı ve sosyal insan olabilme beceri süreçlerini etkili kullanabilecekleri düşünülmektedir.

Paydaş analizi sürecinde Millî Eğitim Müdürlüğünün teşkilat yapısı, ilgili mevzuatı, hizmet envanteri ve faaliyet alanları analiz edilerek iç ve dış paydaşlar belirlenmiştir. Etki/önem matrisi kullanılarak paydaşlar önceliklendirilmiş ve nihai paydaş listesi oluşturulmuştur. Bu kapsamda, durum analizi çalışmalarında katılımcılığı sağlamak ve geniş kitlelere ulaşmak üzere iç ve dış paydaşlara yönelik

anketler geliştirilmiştir. Anketlere verilen cevapların analiz bulguları raporlaştırılmıştır. İç ve dış paydaş anketlerinden elde edilen bulgulardan; durum analizi aşamasında GZFT ve PESTLE analizlerinde, geleceğe yönelim aşamasında da sorun alanları, hedef ve stratejiler, riskler, tespitler, ihtiyaçların belirlenmesi sürecinde faydalanılmıştır.

Okulumuzun 2024-2028 yıllarını kapsayan Stratejik Planı'nı oluştururken mevcut durum analizini ortaya koyabilmek adına veli/öğrenci/öğretmenlere yönelik bir anket geliştirilmiş ve uygulanmıştır. Ankete verilen cevapların yüzdeleri ve frekansları bulunarak ortaya çıkan tüm sonuçlar yorumlanmıştır. Elde edilen veriler; GZFT analizinin oluşturulmasına, stratejilerin ve performans göstergelerinin belirlenmesine katkı sunmuştur.





Tablo 5: Paydaş Bilgileri

Paydaş Adı	İç / Dış Paydaş	Önem Derecesi	Etki Derecesi
Ordu İl Milli Eğitim Müdürlüğü	Dış Paydaş	5	5
Altınordu İlçe Milli Eğitim Müdürlüğü	Dış Paydaş	5	5
Diğer Kurum/Kuruluşlar	Dış Paydaş	5	4
Valilik	Dış Paydaş	5	4
Üniversite	Dış Paydaş	5	4
Güvenlik Güçleri (Emniyet, Jandarma)	Dış Paydaş	5	4
Sivil Toplum Kuruluşları (STK)	Dış Paydaş	4	4
Veliler	Dış Paydaş	5	5
Muhtarlık	Dış Paydaş	5	5
Müdürlüğe Bağlı Diğer Okul/Kurumlar	Dış Paydaş	5	5
Öğrenciler	İç Paydaş	5	5
Kurum Çalışanları	İç Paydaş	5	5
Okul Aile Birliği	İç Paydaş	5	5

2.7. Kuruluş İçi Analizi

2024-2028 Stratejik Plan Hazırlık Çalışmaları kapsamında analiz çalışmaları odak bir grupta gerçekleştirilmiştir. Bu çalışmadan elde edilen bulgu, sonuç, öneri ve değerlendirmeler aşağıda sunulmuştur.

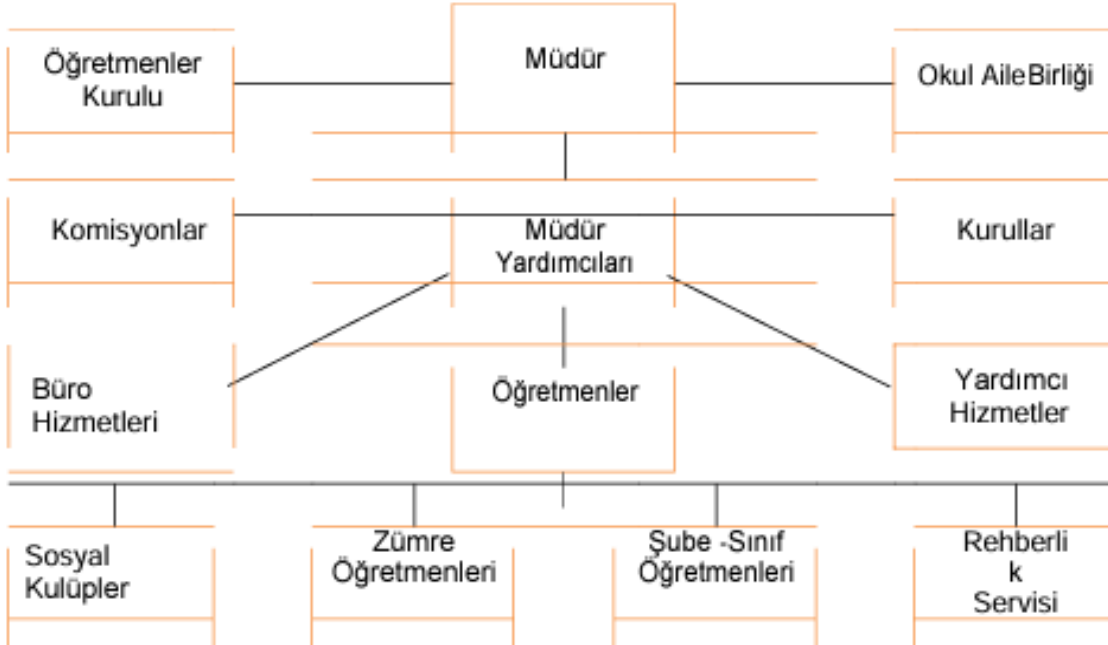
Çalışma sonuçlarına göre geliştirmeye açık alanlar öncelik sırasına göre aşağıda sıralanmıştır;

- 1- Kurum içi iklim
- 2- Çalışanların motivasyonu
- 3- Kurumsal değerler
- 4- Kurum içi iletişim
- 5- Çalışanların güçlendirilmesi ve karar alma süreçlerine etkin katılımları,
- 6- Bilgi paylaşımı ve birimler arası koordinasyon,

Gerçekleştirilen analizlere göre kurumun güçlü olduğu alanlar öncelik sırasına göre:

- 1- Kurum çalışanları arasındaki iş birliği
- 2- Güçlü bir AR-GE alt yapısı
- 3- Öğretmenlerin proje hazırlama süreçlerine katılımları
- 4- Yöneticilerin katılımcılığı desteklemeleri
- 5- Yeni fikirlere ve uygulamalara uyum

2.7.1. Teşkilat Yapısı



Birol ERDOĐDU
Okul Müdürü

Faruk KÜRŞAT
Müdür Yardımcısı

Erol PİŞKİN
Müdür Yardımcısı

Ahmet İŞİK Biyoloji Öğretmeni	Lütfi AKYILDIZ Tarih Öğretmeni	Elmas ŞAHİN İngilizce Öğretmeni
	Rıdvan OKUTAN Bilişim Formatör Öğretmen	Handan TOYRANLIGİL İngilizce Öğretmeni
Ferda TEMEL Beden Eğitimi Öğretmeni	Çiğdem Kaya AVCI Müzik Öğretmeni	İbrahim KANTEKİN Kimya Öğretmeni
	Fatma PARLAK İngilizce Öğretmeni	Canan UZUN Kimya Öğretmeni
Öner BAŞ Coğrafya Öğretmeni	Nida KILIÇ Görsel Sanatlar Öğretmeni	Yusuf Atakan YAĞIZ İngilizce Öğretmeni
	Behçet ARSLAN Görsel Sanatlar Öğretmeni	Demet BÖLEK Almanca Öğretmeni
Nazan DEMİR Biyoloji Öğretmeni	Erdem SAYAN Müzik Öğretmeni	İşık ÇİÇEK Almanca Öğretmeni
	Duygu YILMAZ Felsefe Öğretmeni	Demet YEŞİLDAĞ İngilizce Öğretmeni
Ekrem ATEŞ Coğrafya Öğretmeni	Selma TAŞKIRAN Felsefe Öğretmeni	Tuncay BEŞİKÇİ Matematik Öğretmeni
	Hasan YILMAZ İngilizce Öğretmeni	Olca Tuğ GÜMÜŞKAYA Matematik Öğretmeni
Goncağül USTAÖĐLU Türk Dili ve Edebiyat Öğretmeni	Ayşegül AKKAYA Matematik Öğretmeni	Yasemin BERBER Din Kültürü ve Ahlak Bilgisi Öğretmeni
Özlem ASLAN Türk Dili ve Edebiyat Öğretmeni	Özer DEMİR Matematik Öğretmeni	
Meryem DEMİRBAŞ Türk Dili ve Edebiyat Öğretmeni	Mehmet KÖKŞEN Matematik Öğretmeni	Murat ERGİN Memur
Ayşegül ÇINAR Türk Dili ve Edebiyat Öğretmeni	Fahri BAYRAKTUTAR Matematik Öğretmeni	
Alev GÜRSOY Türk Dili ve Edebiyat Öğretmeni	Kamil YILMAZ Beden Eğitimi Öğretmeni	Zeynep Azra KÖK Memur
Hüsnü AYAR Din Kültürü ve Ahlak Bilgisi Öğretmeni	Zeniye PAMUK Fizik Öğretmeni	
Yunus GÜZEL Din Kültürü ve Ahlak Bilgisi Öğretmeni	Aysel BAL BAYRAM Reh. Psi. Dan.	Murat Temel Yardımcı Hizmetli
Muhammet ÇOBAN Felsefe Öğretmeni	Osman DİNÇ Reh. Psi. Dan.	
Tamer TEZCAN Fizik Öğretmeni	Ayhan KORKMAZ Tarih Öğretmeni	Cevat DUMAN Yardımcı Hizmetli
Fatih ÇALIŞKAN Fizik Öğretmeni		

2.7.2. İnsan Kaynakları

Tablo 6: Çalışanların Görev Dağılımı

Çalışan Unvanı	Görevleri
Okul Müdürü	Yönetmelikteki Görevler
Müdür Yardımcısı	Yönetmelikteki Görevler
Öğretmenler	Yönetmelikteki Görevler
Yardımcı Hizmetler Personeli	Yönetmelikteki Görevler

Tablo 7: Çalışan Bilgileri Tablosu

Unvan*	Erkek	Kadın	Toplam
Okul Müdürü ve Müdür Yardımcısı	3		3
Branş Öğretmeni	20	19	39
Rehber Öğretmen	1	1	2
Memur	1	1	2
Yardımcı Personel	3	-	3
Güvenlik Personeli			
Toplam Çalışan Sayıları	28	21	49

Tablo 8: Okul/Kurum Rehberlik Hizmetleri

Psikolojik Danışman Norm Sayısı	Görev Yapan Psikolojik Danışman Sayısı	İhtiyaç Duyulan Psikolojik Danışman Sayısı	Görüşme Odası Sayısı	Görüşme Yapılan Öğrenci Sayısı	Görüşme Yapılan Öğretmen Sayısı	Görüşme Yapılan Veli Sayısı	Rehberlikle İlgili Öğretmenlere Yönelik Gerçekleştirilen Toplantı Sayısı	Rehberlikle İlgili Öğrencilere Yönelik Gerçekleştirilen Toplantı Sayısı	Rehberlikle İlgili Velilere Yönelik Gerçekleştirilen Toplantı Sayısı
2	2	0	2	250	5	80	4	8	4

2.7.3. Teknolojik Düzey

Bu bölümde, okulumuzun teknolojik altyapısına ilişkin bilgiler yer almaktadır.

Tablo 9: Teknolojik Araç-Gereç Durumu

Okul Bölümleri		Özel Alanlar	Var	Yok
Okul Kat Sayısı	4	Çok Amaçlı Salon		X
Derslik Sayısı	19	Çok Amaçlı Saha		X
Derslik Alanları (m2)	905,55	Kütüphane	X	
Kullanılan Derslik Sayısı	19	Fen Laboratuvarı		X
Şube Sayısı	19	Bilgisayar Laboratuvarı		X

Akıllı Tahta Sayısı	19	TV Sayısı	1
Masaüstü Bilgisayar Sayısı	8	Yazıcı Sayısı	7
Taşınabilir Bilgisayar Sayısı	2	Fotokopi Makinası Sayısı	4
Projeksiyon Sayısı	1	İnternet Bağlantı Hızı	ADSL 100 mbps
Güvenlik Kamerası Sayısı	23		

Tablo 10: Fiziki Mekân Durumu

Okul Bölümleri		Özel Alanlar	Var	Yok
Okul Kat Sayısı	4	Çok Amaçlı Salon		X
Derslik Sayısı	19	Çok Amaçlı Saha		X
Derslik Alanları (m2)	905,55	Kütüphane	X	
Kullanılan Derslik Sayısı	19	Fen Laboratuvarı		X
Şube Sayısı	19	Bilgisayar Laboratuvarı		X
İdari Odaların Alanı (m2)	109,24	İş Atölyesi		X
Öğretmenler Odası (m2)	46,74	Beceri Atölyesi		X
Okul Oturma Alanı (m2)	5421	Pansiyon		X
Okul Bahçesi (Açık Alan)(m2)	4035	Kapalı Spor Salonu	X	
Okul Kapalı Alan (m2)	669			
Kapalı Spor Salonu	717			
Kantin (m2)	17			
Tuvalet Sayısı	6			
Sanatsal, bilimsel ve sportif amaçlı toplam alan (m ²)	1345			

Tablo 11: Sınıf ve Öğrenci Sayıları

Sınıf/Şube (Alan)	2023-2024 Eğitim Öğretim Yılı	Erkek	Kız	Sınıf Toplamı
AL - 9. Sınıf / A Şubesi (ALANI YOK)		15	18	33
AL - 9. Sınıf / B Şubesi (ALANI YOK)		14	22	36
AL - 9. Sınıf / C Şubesi (ALANI YOK)		16	19	35
AL - 9. Sınıf / D Şubesi (ALANI YOK)		13	21	34
	SINIF GENELİNDE TOPLAM:	58	80	138
AL - 10. Sınıf / A Şubesi (ALANI YOK)		16	20	36
AL - 10. Sınıf / B Şubesi (ALANI YOK)		16	20	36
AL - 10. Sınıf / C Şubesi (ALANI YOK)		12	22	34
AL - 10. Sınıf / D Şubesi (ALANI YOK)		14	22	36
	SINIF GENELİNDE TOPLAM:	58	84	142
AL - 11. Sınıf / A SAYISAL)		17	14	31
AL - 11. Sınıf / B Şubesi (SAYISAL)		12	17	29
AL - 11. Sınıf / C Şubesi (EŞİT AĞIRLIK)		15	20	35
AL - 11. Sınıf / D Şubesi (EŞİT AĞIRLIK)		15	21	36
AL - 11. Sınıf / E Şubesi (EŞİT AĞIRLIK)		16	19	35
AL - 11. Sınıf / F Şubesi (DİL-İNGİLİZCE)		6	29	35
	SINIF GENELİNDE TOPLAM:	81	120	201
AL - 12. Sınıf / A Şubesi (SAYISAL)		15	22	37
AL - 12. Sınıf / B Şubesi (SAYISAL)		22	12	34
AL - 12. Sınıf / C Şubesi (EŞİT AĞIRLIK)		8	22	30
AL - 12. Sınıf / D Şubesi (EŞİT AĞIRLIK)		10	12	22
AL - 12. Sınıf / E Şubesi (DİL-İNGİLİZCE)		3	13	16
	SINIF GENELİNDE TOPLAM:	58	81	139
	TOPLAMLAR:	255	365	620

2.7.4. Mali Kaynaklar

Bu bölümde okulumuzun mali kaynakları belirtilmiştir.

Tablo 12: Tahmini Bütçe

Kaynaklar	2024	2025	2026	2027	2028
Genel Bütçe	100.000	100.000	150.000	200.000	200.000
Okul Aile Birliği	150.000	150.000	150.000	200.000	250.000
Kira Gelirleri (Kantin)	70.000	90.000	110.000	120.000	130.000
Döner Sermaye	0	0	0	0	0
Dış Kaynak/Projeler / Hayırseverler	30.000	60.000	90.000	80.000	120.000
TOPLAM	300.000	400.000	500.000	600.000	700.000

Tablo 13: Harcama Kalemleri

Harcama Kalemi	Çeşitleri
Personel	Sözleşmeli olarak çalışan personelin (sekreter temizlik, güvenlik) ücret, vergi, sigorta vb. giderleri
Onarım	Okul/kurum binası ve tesisatlarıyla ilgili her türlü küçük onarım; makine, bilgisayar, yazıcı vb. bakım giderleri
Sosyal-sportif faaliyetler	Etkinlikler ile ilgili giderler
Temizlik	Temizlik malzemeleri alımı
İletişim	Telefon, faks, internet, posta, mesaj giderleri
Kırtasiye	Her türlü kırtasiye ve sarf malzemesi giderleri

Tablo 14: Gelir-Gider Tablosu

Yıllar	2021		2022		2023	
	Gelir	Gider	Gelir	Gider	Gelir	Gider
Harcama Kalemleri						
Temizlik		50.000		50.000		60.000
Küçük Onarım		30.000		30.000		200.0000
Bilişim Araçları Harcamaları		10,000		10,000		200.000
Büro Makinaları Harcamaları		20.000		20.000		30.000
Telefon		10.000		10.000		10.000
Sosyal Faaliyetler		10.000		10.000		20.000
Kırtasiye		20.000		20.000		80.0000
TOPLAM	150.000	150.000	150.000	150.000	600.000	600.000

2.7.5. İstatistiki Veriler

Proje Çalışmaları

* Atatürk Anadolu Lisesi'nde 2021-2022 Eğitim Öğretim yılında 1, 2022-2023 Eğitim Öğretim yılında 1 adet ve 2023-2024 Eğitim Öğretim yılında 2 adet eTwinning proje yürütülmüştür.

* Okulumuzda her yıl “ Üniversiteni Bana Anlat” projesi gerçekleştirilmektedir.

*2021-2022, 2022-2023 ve 2023-2024 Eğitim Öğretim yılında 1 adet erasmus proje başvurumuz mevcuttur.

Sosyal Kültürel Etkinlikler:

- Okulumuzda 2023-2024 eğitim öğretim yılında Cumhuriyetimizin 100. Yılında 100 şehit ziyareti projesi uygulanmıştır. Yurt içi ve yurt dışı üniversite gezileri, sosyal kültürel geziler yapılmaktadır. Dönem sonu ve yıl sonu etkinlikleri yapılmaktadır. Yıl sonu programları yapılmaktadır.

Akademik Etkinlikler ve Başarıyı arttırmaya Yönelik Önlemler

*Okulumuz Akademik bir lise olması hasebiyle DYK kurslarımız ve deneme sınavları yapılmaktadır.

Özel Eğitim ve Rehberlik Çalışmaları

*Velilere yönelik rehberlik servisi ve Okul idaresince yapılan 3 bilgilendirme toplantısı,

*Ailelere yönelik bağımlılık eğitimi,

*Öğrencilere yönelik, Sınav Kaygısı, Stres Yönetimi, YKS, vb. etkinlikler yapılmıştır. Bu çalışma ile ilgili istatistiki bilgiler okulda muhafazailmektedir.

Sportif Etkinlikler

*Atatürk Anadolu Lisesi olarak her öğrencimizin en az bir spor dalı ve en az bir müzik veya resim dalıyla uğraşmasını amaçlamaktayız. Okulumuzda Voleybol, Futsal, Hentbol, Basketbol, Kriket, Masatenisi kurslarımız kendi öğretmenlerimiz ve Halk eğitimi merkezi öğretmenlerimiz tarafından gerçekleştirilmektedir.

2.8. Dış Çevre Analizi (Politik, Ekonomik, Sosyal, Teknolojik, Yasal ve Çevresel Çevre Analizi - PESTLE)

PESTLE analiziyle İlçe Millî Eğitim Müdürlüğü üzerinde etkili olan veya olabilecek politik, ekonomik, sosyokültürel, teknolojik, yasal ve ekolojik dış etkenlerin tespit edilmesi amaçlanmıştır. Söz konusu etkenlerin tespit edilmesinde PESTLE matrisinden yararlanılmıştır.

Bu matriste PESTLE unsurları içerisinde gerçekleşmesi muhtemel olan hususlar ile bunların gerçekleşmesi durumunda Müdürlüğümüz için oluşturacağı potansiyel “fırsatlar ve tehditler” ortaya konulmuştur..



2.9. Güçlü ve Zayıf Yönler ile Fırsatlar ve Tehditler (GZFT) Analizi



Durum analizi kapsamında kullanılacak temel yöntemlerden biri GZFT (Güçlü Yönler, Zayıf Yönler, Fırsatlar ve Tehditler) analizidir. GZFT analiziyle Müdürlüğümüzün başarısı üzerinde kilit role sahip faktörler tespit edilmiş ve stratejik kararlara esas teşkil edecek şekilde yorumlanmıştır.

Planlama yaklaşımının katılımcılık esası üzerine kurgulanması sebebiyle durum analizi aşamasında Müdürlüğümüz birimlerinden GZFT (Güçlü Yönler, Zayıf Yönler, Fırsatlar ve Tehditler) Analizi için veri sağlanmıştır.

Bu bağlamda veri toplama aracı geliştirilerek birimlerden, 2019-2023 yılları arasında tamamlanan faaliyetler, eklenecek faaliyet/icraat/projelere karar verilirken mevcut stratejik plan kapsamındaki hedefler ile birimlerce yürütülen makro düzeydeki faaliyet/icraat/projelerin göz önünde bulundurulması istenmiştir.

Müdürlüğümüzce yapılan GZFT Analizinde tespit edilen, Müdürlüğümüzün güçlü ve zayıf

yönleri ile Müdürlüğümüz için fırsat ve tehdit olarak görülebilecek unsurlar aşağıda sunulmuştur.

Okulumuzun temel istatistiklerinde verilen okul künyesi, çalışan bilgileri, bina bilgileri, teknolojik kaynak bilgileri ve gelir gider bilgileri ile paydaş anketleri sonucunda ortaya çıkan sorun ve gelişime açık alanlar iç ve dış faktör olarak değerlendirilerek GZFT tablosunda belirtilmiştir. Dolayısıyla olguyu belirten istatistikler ile algıyı ölçen anketlerden çıkan sonuçlar tek bir analizde birleştirilmiştir.

Kurumun güçlü ve zayıf yönleri donanım, malzeme, çalışan, iş yapma becerisi, kurumsal iletişim gibi çok çeşitli alanlarda kendisinden kaynaklı olan güçlülükleri ve zayıflıkları ifade etmektedir ve ayrımda temel olarak okul müdürü/müdürlüğü kapsamında bakılarak iç faktör ve dış faktör ayrımı yapılmıştır.

Güçlü Yönler

Öğrenciler	Diğer okullara göre akademik başarı oranı yüksek öğrencilerin okulumuzu tercih etmeleri Okulumuzdaki demokrasi kültürünün öğrencilerin kendilerini ifade etmelerine olanak sağlaması
Çalışanlar	Öğretmen sirkülasyonunun olmaması. Kurum çalışanlarının yeniliklere ve teknolojik gelişmelere açık olması Deneyimli alanında uzman bir eğitim kadrosunun olması Teknolojiyi etkin kullanabilen personelin varlığı, Eğitim öğretim sınıfı personel ihtiyacının olmaması
Veliler	Öğrencisine ve eğitimlerine duyarlı bir veli grubunun olması.
Bina ve Yerleşke	-Okulumuzun genel anlamda güvenlik ve disiplin problemlerinin olmaması. -Okulumuza ait bir adet kapalı spor salonu olması.
Donanım	-Gelişmiş ve yeterli teknolojik alt yapının varlığı. -Akıllı tahta ve internet sorunu olmaması. -Okul imkânlarının öğrencilerimizin azami derecede faydalanabilmelerine olanak sağlaması
Bütçe	-Okul kantininden elde edilen gelirin ve genel bütçeden gönderilen gelirin büyük oranda okulumuzun ihtiyaçlarına cevap vermesi.
Yönetim Süreçleri	-Okulumuzun güçlü bir kurum kültürüne sahip olması -Okul yönetiminin çalışanlarına yönelik motivasyonu artırıcı çalışmalara önem vermesi.
İletişim Süreçleri	-Etkin bir rehberlik servisinin öğrenci, veli okul işbirliğine büyük katkı sağlaması.

Zayıf Yönler

Öğrenciler	<ul style="list-style-type: none">-Proje üretkenliği açısından öğrencilerimizin istenilen seviyede olmaması.-Kitap okuma alışkanlığının istenilen seviyede kazandırılmamış olması,- Öğrencilerin boş vakitlerini değerlendirmelerinde ve zamanı etkili kullanmada sıkıntı yaşamaları.
Çalışanlar	<ul style="list-style-type: none">-Kişisel ve mesleki gelişim konularında rehberlik ve hizmet içi eğitim faaliyetlerine katılımın yetersiz olması.
Veliler	<ul style="list-style-type: none">-Bazı velilerin öğrencilerine ve okula karşı ilgisizliği.
Bina ve Yerleşke	<ul style="list-style-type: none">-Teknoloji tasarım, beceri atölyeleri v.s. gibi fiziki mekânlar için okulumuzda yeterli alan olmaması.- Fen laboratuvarı, müzik ve resim atölyesi, yabancı dil laboratuvarı için yeterli fiziki mekânların olmayışı.
Donanım	<ul style="list-style-type: none">-Bilişim laboratuvarı için hem yeterli fiziki mekân hem de bilgisayarların olmaması
Bütçe	<ul style="list-style-type: none">-Sosyal, Sportif ve kültürel etkinliklerin artırılması için yeterli bütçenin olmaması.
Yönetim Süreçleri	<ul style="list-style-type: none">-Başarının sadece sınav odaklı olması yani TYT ve AYT düzeyinde değerlendirilmesi,- Sivil toplum kuruluşları, üniversite ve diğer kamu kurumlarıyla işbirliği eksikliği ve bunların okulumuza katkılarının yok denecek kadar az olması.
İletişim Süreçleri	<p>Cep telefonu, internet v.s. teknolojik gelişmelerin öğrencilerle olan iletişimi büyük oranda engellemesi.</p>

Fırsatlar

Politik	-Hükümet politikaları ve kanunlar eğitim sistemimize olumlu katkılar sağlamaktadır. -Milli Eğitim Bakanlığı'nın öğrenci ve öğretmeni merkeze alan bir bakış açısına sahip olması.
Ekonomik	-Genel bütçeden her yıl Milli Eğitim'e ayrılan payın büyümesi.
Sosyolojik	-Parçalanmış aile çocuklarının çok fazla olmayışı. - Bölgemizin ve bölge insanının hızlı teknolojik değişim ve gelişimlere açık olması.
Teknolojik	-Teknolojinin sağladığı yeni öğrenme ve bilgi paylaşımı imkânlarının çokluğu, -Bilgiye erişim açısından ülkemizin büyük olanaklara sahip olması. -Uzaktan eğitim olanaklarının gelişmesi: Öğrencilerimizin teknolojik araçlar yardımıyla eğitimlerini her zaman her yerde sürdürebilmelerine imkan sağlaması.
Mevzuat-Yasal	-Sınıf geçme yönetmeliğinin öğrencilere sağladığı önemli avantajlar.
Ekolojik	-Eğitim ve öğretim faaliyetlerini olumsuz etkileyecek ekolojik etmenlerin bulunmaması.

Tehditler

Politik	-Siyasetin belli kademelerinde eğitim ve öğretim faaliyetlerine etki edebilecek kırılganlıkta olması. -Hükümet politikalarının her bakanın dönemiyle sınırlı olması. -Sürdürülebilir uzun vadeli politikalar takip edilmemesi.
Ekonomik	-Sosyal, Sportif, Kültürel etkinliklere yönelik ayrı bir bütçe ihtiyacının olması.
Sosyolojik	-İnsanların değişen sosyal yapı ile birlikte gelenek ve göreneklerinden uzaklaşması, insanlar arasındaki kişisel rekabetin artması, sosyal dayanışmanın zarar görmesine yol açmaktadır. - İnternet kullanımı sonucunda sosyal hayatta meydana gelen değişiklikler, insani ilişkilerin zayıflaması, bireylerin yalnızlaşması, toplumdan soyutlanmaları.
Teknolojik	- Kitle iletişim organlarının doğru kullanılmaması ya da insanları yanlış yönlendirmeleri toplum içi huzur ve uyumu olumsuz etkilemektedir. - Hızlı teknolojik değişim bireylerin uyum problemlerini de beraberinde getirmektedir.
Mevzuat-Yasal	-Yönetmeliklerdeki sürekli yapılan değişiklikler öğrencilerin motivasyonunu olumsuz etkilenmektedir. - Üniversite sınav sisteminin sürekli değişmesi öğrenci, öğretmen ve veli motivasyonunu olumsuz etkilemektedir.
Ekolojik	-Küresel Isınmanın olumsuz etkileri

3. BÖLÜM

GELECEĞE BAKIŞ

3.2. Vizyonumuz

“Gençlerimizle, geleceğin modern ve güçlü Türkiye’sinin inşasına katkı sağlamak.”

3.3 Temel Değerlerimiz

1-Öğrencilerimizi sürekli değerlendirerek amaca ulaşma derecesini ve eksikliklerini tespit ederiz.

2-Öğrencilerimizin ailesi ve çevresi ile sürekli işbirliği yaparak, yapılan çalışmalarını ve varılan sonuçları değerlendiririz.

3-Okulumuzun araç ve gereçlerini geliştirerek, öğrencilerimizin öğrenmelerine katkıda bulunacak araç ve gereçleri temin ederiz.

4 -Biz öğretmenler; kendimize ve birbirimize güvenen, öğrencilerine saygı duyan, onları en iyi şekilde yetiştirmelerini sağlamak için çalışan eğitim gönüllüleriyiz.

5 -Bireysel farklılıkları göz önünde bulundurarak, her öğrencinin ilgisine yönelik çalışma yapabilmesine katkıda bulunuruz.

6 -Biz farklıyız çünkü genç, dinamik, öğrenmeye açık, fedakâr, çağın gelişen bilgilerini takip eden bir kadroya sahibiz.

7 -Ekip çalışmasını esas alırız. Öğrencilerimizi tüm yönleri ile tanımaya çalışırız.

8-Öğrenci merkezli eğitim metot ve tekniklerini kullanırız.



4. BÖLÜM

AMAÇ, HEDEF VE
PERFORMANS GÖSTERGESİ
İLE STRATEJİLERİN
BELİRLENMESİ

4.1.AMAÇ, HEDEF VE PERFORMANS GÖSTERGESİ İLE STRATEJİLERİN BELİRLENMESİ

Eğitim ve öğretime erişim okullaşma ve okul terki, devam ve devamsızlık, okula uyum ve oryantasyon, özel eğitime ihtiyaç duyan bireylerin eğitime erişimi, yabancı öğrencilerin eğitime erişimi ve hayatboyu öğrenme kapsamında yürütülen faaliyetlerin ele alındığı temadır.

TEMA: Eğitim-Öğretime Erişim ve Katılım	
Okul/Kurum Türü: Anadolu Lisesi	
Amaç	A1. Öğrencilerin eğitim ve öğretime etkin katılımlarıyla süreci tamamlamalarını sağlamak
Hedef	H1.1. Öğrencilerin okula erişim, devam ve okulu tamamlama oranları artırılabacaktır.
Performans Göstergeleri	PG1.1.1. Bir eğitim ve öğretim yılında devamsızlık süresi 20 günden fazla olan öğrenci oranı (% 2) PG1.1.2. Bir eğitim ve öğretim yılında sınıf tekrar eden öğrenci oranı (%0) PG1.1.3. Bir eğitim ve öğretim yılında örgün eğitimden ayrılan öğrenci oranı (%0) PG1.1.4. Okula kayıt olanların mezun olma oranı (%100) PG1.1.5. Bir eğitim ve öğretim yılında destekleme ve yetiştirme kurslarına kayıt yaptıran öğrenci oranı (%25) PG1.1.6. Destekleme ve yetiştirme kurslarındaki toplam ders saatinin 1/5'ine devam etmeyen öğrenci oranı (% 5) PG1.1.7. Destek eğitiminden faydalanan özel eğitime gereksinimi olan öğrenci oranı ((% 0,1) PG1.1.8. Telafi eğitiminden faydalanan öğrenci sayısı (% 0)
Stratejiler	S1. Öğrencilerin devamsızlık nedenleri belirlenecek, öğrenci ve veli iş birliğiyle bu nedenleri ortadan kaldırmaya yönelik çalışmalar yürütülecektir. S2. Öğrenci devamsızlığının olumsuz etkilerini azaltmaya yönelik eksik kazanımların giderilmesi amacıyla sosyal etkinlikler, uzaktan öğrenme olanaklarına ilişkin farkındalık çalışmaları gibi telafi tedbirleri alınacaktır. S3. Okula aidiyeti artırmak amacıyla diğer kurumlarla iş birliği yapılarak ortamının öğrencilerin akademik, sosyal, kültürel, sanatsal ve sportif faaliyetlere katılımı sağlanacaktır. S4. Sınıf tekrarı nedenleri araştırılarak buna yönelik önleyici tedbirler geliştirilecektir. S5. DYK kurslarına devamsızlık nedenleri araştırılarak devamsızlığı azaltacak çalışmalar yapılacaktır. S6. Öğrencilerin örgün eğitimden ayrılma nedenleri araştırılıp okul kaynaklı nedenlerin ortadan kaldırılmasına yönelik tedbirler alınacaktır. S7. Özel eğitim ihtiyacı olan öğrencilerin uygun alanda eğitim alabilmeleri için rehberlik ve yönlendirme faaliyetleri yapılacaktır. S8. Öğrencilerin okula, okul kültürüne ve eğitim alacakları alana uyumunu güçlendirmek için çalışmalar yürütülecektir. S9. Tam öğrenme modeli benimsenip öğrenme eksiklikleri ve kayıpları olan öğrencilere yönelik bireysel çalışmalar yapılacaktır.

TEMA: Eğitim-Öğretime Erişim ve Katılım	
Okul/Kurum Türü: Anadolu Lisesi	
Amaç	A1. Öğrencilerin eğitim ve öğretime etkin katılımlarıyla tamamlamalarını sağlamak.
Hedef	H1.2. Öğrencilerin ders dışı etkinliklere katılım oranları artırılabacaktır.
Performans Göstergeleri	PG1.2.1. Bir eğitim ve öğretim yılında bilimsel, sosyal, kültürel, sanatsal ve sportif alanlarda kurum içi ve kurum dışı faaliyete katılan öğrenci oranı (%95) PG1.2.2. Bir eğitim ve öğretim yılında sosyal sorumluluk ve toplum hizmeti çalışmaları faaliyetine katılan öğrenci oranı (%100) PG1.2.3. Bir eğitim ve öğretim yılında yerel, ulusal ve uluslararası proje, yarışma vb. etkinliklere katılan öğrenci oranı (%35) PG1.2.4. Bir eğitim ve öğretim yılında üniversitelerde yürütülen bilimsel, sosyal, kültürel, sanatsal ve sportif alanlardaki faaliyetlere katılan öğrenci oranı (%20)
Stratejiler	S1. Her bir öğrencinin bir kulüp faaliyetinde aktif olarak yer alması sağlanarak kulüp faaliyetlerinin etkinliği artırılabacaktır. S2. Öğrencilerin seviyelerine uygun olarak toplumsal sorunların çözümüne katkı sağlamak amacıyla afet ve acil durum, çevre, eğitim, spor, kültür ve turizm, sağlık ve sosyal hizmetler alanlarında toplum hizmeti faaliyetlerine katılımları artırılabacaktır. S3. Öğrencilerin yerel, ulusal ve uluslararası proje ve yarışmalara katılmaları teşvik edilecektir. S4. Okulda oluşturulacak öğrenci kulüpleri aracılığıyla yerel düzeyde etkinliklerin düzenlenmesi sağlanacaktır. S5. Üniversitelerle iş birliği yaparak öğrencilerimizin yükseköğretimi tanımlarını ve üniversitelerde yürütülen bilimsel, sosyal, kültürel, sanatsal ve sportif alanlardaki faaliyetlere katılmaları sağlanacaktır.

TEMA: Eğitim ve Öğretimde Kalite	
Okul/Kurum Türü: Anadolu Lisesi	
Amaç	A2. Öğrencilerin ilgi, yetenek ve akademik becerileri doğrultusunda üst öğretime hazırlanması, yaratıcı, yenilikçi, girişimci, üretken, kalkınmaya destek veren, bireyler olarak yetiştirilmesi sağlanacaktır.
Hedef	H2.1. Öğrencilerin derslerdeki akademik başarısı artırılabacaktır.
Performans Göstergeleri	PG2.1.1. Matematik dersi yıl sonu başarı puanı 65 PG2.1.2. Türkçe dersi yıl sonu başarı puanı 70 PG2.1.3. Sosyal bilimler alan dersleri yıl sonu başarı puanı 75 PG2.1.4. Fen bilimleri alan dersleri yıl sonu başarı puanı 65 PG2.1.5. Yabancı dil dersleri yıl sonu başarı puanı 75 PG2.1.6. Öğrenci başına okunan kitap ortalaması 20
Stratejiler	S1. Öğrencilerin kazanım eksiklikleri tespit edilerek destekleme ve yetiştirme kurslarıyla akademik yeterliklerinin artırılması sağlanacaktır. S2. Bakanlığın hazırladığı dijital platformlar aracılığıyla öğrencilerin tamamlayıcı ve destekleyici eğitim almaları sağlanacaktır. S3. Okulda düzenlenen münazara, panel vb. etkinlikler vasıtasıyla öğrencilerin dili kullanma ve kendilerini ifade etme becerileri geliştirilecektir. S4. Öğrencilerin kitap okumasını teşvik etmek için etkinlikler düzenlenecektir. S5. Okul içinde makale, kompozisyon yazma, resim yapma vb. yarışmalar düzenlenecek ve öğrencilerin ödüllendirilmesi sağlanacaktır. S6. Derslerde proje tabanlı yöntem kullanılarak öğrencilerin analiz, sentez ve değerlendirme becerilerinin geliştirilmesi sağlanacaktır. S7. Her bir öğrencinin hazırbulunuşluk seviyesine uygun en az bir proje ve etkinliğe katılması sağlanacaktır.

TEMA: Eğitim ve Öğretimde Kalite	
Okul/Kurum Türü: Anadolu Lisesi	
Amaç	A2. Öğrencileri ilgi, yetenek ve akademik becerileri doğrultusunda üst öğretime hazırlanması, yaratıcı, yenilikçi, girişimci, üretken, medeniyet ve kalkınmaya destek veren, ekonomiye değer katan bireyler olarak yetiştirilmesi sağlanacaktır.
Hedef	H2.2. Öğrencilerin ilgi, beceri ve yetenekler geliştirilerek üst öğrenime yerleşen öğrenci oranını artırmak
Performans Göstergeleri	PG2.2.1. Bir üst öğrenime yerleşen öğrenci oranı % 47 PG2.2.2. Ön lisans programlarına yerleşen öğrenci oranı %15 PG2.2.3. Kariyer rehberliği faaliyetlerine katılan dair ulaşılan öğrenci sayısı 340 PG2.2.4. Tercih danışmanlığı faaliyetlerinde yararlanan öğrenci sayısı 85 PG2.2.5. Kariyer rehberliği kapsamında yapılan faaliyet sayısı 3 PG 2.2.6 Yüksek Öğretim Kurumları Sınavlarında (TYT)-AYT’ de ilk 500-1000-5000-10000’de yer alan öğrenci sayısı 2 PG 2.2.7 Yüksek Öğretim Kurumları Sınavlarında (AYT) ilk 500-1000-5000-10000 ’de yer alan öğrenci sayısı 2
Stratejiler	S1. Destekleme ve yetiştirme kurslarıyla öğrencilerin genel derslerdeki yeterlilikleri artırılabacaktır. S2. Öğrencilere yönelik bakanlığın hazırlamış olduğu dijital platformlar aracılığı ile yüz yüze eğitime destek olmak üzere uzaktan eğitim imkânları oluşturulacaktır. S3. Öğrencileri ilgi, yetenek ve ihtiyaçları doğrultusunda bir üst öğrenim programına hazırlayacak mesleki ve eğitsel rehberlik faaliyetleri yürütülecektir. S4 Üniversitelerle iş birliği yaparak öğrencilerimizin yükseköğretimi tanımlarını, üniversitelerin imkanlarından yararlanabilmeleri artırılması sağlanacaktır. S5 Kariyer rehberliği kapsamında yapılan faaliyet (panel, mezun buluşmaları, lisans programları tanıtımları v.b) sayıları artırılabacaktır.

TEMA: Eğitim ve Öğretimde Kalite	
Okul/Kurum Türü: Anadolu Lisesi	
Amaç	A2. Öğrencileri ilgi, yetenek ve akademik becerileri doğrultusunda üst öğretime hazırlanması, yaratıcı, yenilikçi, girişimci, üretken, kalkınmaya destek veren bireyler olarak yetiştirilmesi sağlanacaktır.
Hedef	H2.3. Öğrencilerin akademik başarısının artırılması ve yaşam becerilerinin geliştirilmesi için rehberlik faaliyetleri güçlendirilecektir.
Performans Göstergeleri	PG2.3.1. Öğrenci görüşmeleri oranı % 50 PG2.3.2. Veli görüşmeleri oranı % 45 PG2.3.3. Öğretmen görüşmeleri sayısı 5 PG2.3.4. Düzenlenen etkinlik sayısı 15 PG2.3.5. Bireysel ve grup başarısını artırma uygulamaları sayısı 8
Stratejiler	S1. Eğitsel/kişisel rehberlik çalışmaları kapsamında öğrencilerin eksikleri ihtiyaçları tespit edilerek bu ihtiyaçların giderilmesi için birey/grup bazlı planlamaların yapılması sağlanacaktır. S2. Sınıf rehber öğretmen ve okul rehber öğretmen arasındaki çalışma iş birliği güçlendirilerek sağlıklı ruh yapısına sahip, kendisini keşfetmeyi öğrenmiş mutlu bireyler yetiştirmeyi sağlamak amacıyla etkinlikler/uygulamalar gerçekleştirilecektir. S3. Rehberlik faaliyetlerinin kapsamı ve önemi ile ilgili öğretmenlere yönelik farkındalık çalışmaları yürütülecektir. S4. Öğrencilerin yaş dönem özellikleri, bu dönemde karşılaşılabilecek sorunlar ve bu sorunlarla baş etme, öğrenci-veli sağlıklı iletişim kurma yöntemleriyle ilgili velilere yönelik etkinlikler düzenlenecektir.

TEMA: Eğitim ve Öğretimde Kalite	
Okul/Kurum Türü: Anadolu Lisesi	
Amaç	A2. Öğrencileri ilgi, yetenek ve akademik becerileri doğrultusunda üst öğretime hazırlanması, yaratıcı, yenilikçi, girişimci, üretken, kalkınmaya destek veren bireyler olarak yetiştirilmesi sağlanacaktır.
Hedef	H2.4. Öğrencilerin ulusal/uluslararası projelere katılım oranları ve hareketlilik sayısı yükseltilerek beceri temelli yabancı dil öğrenme yeterlilikleri artırılabacaktır.
Performans Göstergeleri	PG2.4.1. Yabancı dil öğrenme yeterliliklerini geliştirmeye yönelik açılacak kurs sayısı 2 PG2.4.2. Yabancı dil öğrenme yeterliliklerini geliştirmeye yönelik açılan kurslara katılan öğrenci oranı (%20) PG2.4.3. Öğrencilere yabancı dil bilmenin önemini ve gerekliliğini anlatan seminer sayısı 3 PG2.4.4. Yabancı dil dersi yılsonu puan ortalaması 78 PG2.4.5. Ulusal ve uluslararası hareketlilik programları/ projeleri bilgilendirme toplantılarına katılım oranı (%8) PG2.4.6. Bir eğitim öğretim döneminde hazırlanan ulusal veya uluslararası proje sayısı 4
Stratejiler	S1.Öğrencilerin yabancı dil öğrenme yeterliliklerini geliştirmeye yönelik kurslar açılacaktır. S2.Öğrencilere yabancı dil bilmenin önemini ve gerekliliğini anlatan seminerler düzenlenecektir. S3.Öğrencilerin yabancı dil eğitimine yönelik olarak düzenlenen konferanslara katılımları sağlanacaktır. S24.Yabancı dil eğitimine yönelik dijital içerikler ve platformlardan haberdar olmaları sağlanacaktır. S5.Yabancı dil eğitimini destekleyen uluslararası projelerin ve hareketliliklerin tanıtımını yaparak öğretmen ve öğrencinin motivasyonu sağlanacaktır. S6.Duvar panoları, afişler, vb. uygulamalarla okulun fiziki alanlarında yabancı dilin yazılı olarak ön plana çıkartılması sağlanacaktır. S7.Tüm Kademelerdeki öğrencilere pratik yapma imkânı sağlayan materyallerin bulunduğu yabancı dil sınıfı ya da atölyesi oluşturulacaktır. S8.Yabancı dil etkinlikleri kapsamında öğrenci kulüpleri oluşturulacaktır.

TEMA: Kurumsal Kapasite	
Okul/Kurum Türü: Anadolu Lisesi	
Amaç	A3. Okulların kurumsal kapasite ve yeterlilikleri verimli ve sürdürülebilir bir şekilde geliştirilecektir.
Hedef	H3.1. Okulun fiziki mekânları ihtiyaç ve hedefleri doğrultusunda iyileştirilmesi sağlanacaktır.
Performans Göstergeleri	PG3.1.1. İyileştirilen fiziki mekân (derslik, spor salonu, kütüphane, pansiyon vb.) sayısı 22 PG3.1.2. Fiziksel mekanların temizlik ve hijyenine ilişkin memnuniyet oranı (%95) PG3.1.3. Altyapı ve donatım eksikliği bulunan fiziksel birim sayısı 3
Stratejiler	S1. Okulun fiziki mekânlarının durum tespiti yapılacak ve iyileştirilme için önceliklendirilmiş bir plan doğrultusunda çalışmalar yapılacaktır. S2. Fiziki mekânların iyileştirilmesi için kamu idareleri, belediyeler ve işverenlerle iş birlikleri yapılacaktır. S3. Bilişim altyapısını güçlendirme çalışmaları yapılacaktır. S4. Temizlik ve hijyen memnuniyet düzeyi belirlemek için anketler uygulanarak yapılacak değerlendirmeler sonucunda gerekli tedbirler alınacaktır.

TEMA: Kurumsal Kapasite	
Okul/Kurum Türü: Anadolu Lisesi	
Amaç	A3. Okulların kurumsal kapasite ve yeterlilikleri verimli ve sürdürülebilir bir şekilde geliştirilecektir.
Hedef	H3.2. Okul yöneticilerinin ve öğretmenlerin mesleki gelişimleri ve motivasyonları güçlendirilecektir.
Performans Göstergeleri	PG3.2.1. Hizmet içi eğitim alan yönetici oranı (%100) PG3.2.2 Hizmet içi eğitim alan öğretmen oranı (%95) PG3.2.3. Uzaktan hizmet içi eğitime katılan öğretmen oranı (% 55)
Stratejiler	S1. Okul yöneticilerinin ve öğretmenlerin mesleki gelişim ihtiyaçları tespit edilerek, bu ihtiyaçları gidermeye yönelik bir mesleki gelişim planı hazırlanacaktır. S2. Okul yöneticilerinin ve öğretmenlerin uzaktan hizmet içi eğitimlere katılmaları teşvik edilecektir. S3. Okul personelinin motivasyon, iş doyum ve kurumsal bağlılık düzeylerini artıracak çalışmalar yapılacaktır.

TEMA: Kurumsal Kapasite	
Okul/Kurum Türü: Anadolu Lisesi	
Amaç	A3. Okulun amaçlarına ulaşmasını sağlayacak kurumsal imkân ve yetkinlikler verimli ve sürdürülebilir bir şekilde geliştirilecektir.
Hedef	H3.3. Eğitim ve öğretimin sağlıklı ve güvenli bir ortamda gerçekleştirilmesi için okul sağlığı ve güvenliği geliştirilecektir
Performans Göstergeleri	<p>PG3.3.1. Okulda yaşanan kaza sayısı 1</p> <p>PG3.3.2. Bağımlılıkla mücadele ile ilgili konularda eğitim alan öğrenci, öğretmen ve veli oranı %95 (kırılım yapılacak)</p> <p>PG3.3.3. Akran zorbalığı ve siber zorbalıkla ilgili konularda eğitim alan öğrenci ve öğretmen sayısı %80 (kırılım yapılacak)</p> <p>PG3.3.4. Sağlıklı beslenme ve obezite ile ilgili konularda verilen eğitim alan öğrenci, öğretmen ve veli oranı % 95(kırılım yapılacak)</p> <p>PG3.3.5. Hijyen, gıda güvenliği, bulaşıcı hastalıklar ile ilgili konularda verilen eğitim alan öğrenci, öğretmen ve veli oranı %95 (kırılım yapılacak)</p> <p>PG3.3.6. Disiplin kuruluna sevk edilen olay sayısı 12</p> <p>PG3.3.7. Afete hazırlık eğitimlerine katılan öğrenci ve öğretmen sayısı 600 (kırılım yapılacak)</p> <p>PG3.3.8. İlk yardım eğitimlerine katılan öğrenci ve öğretmen sayısı (kırılım yapılacak)</p> <p>PG3.3.9 Sivil savunma eğitimlerine katılan öğrenci ve öğretmen sayısı 350 (kırılım yapılacak)</p> <p>PG3.3.10. Afet ve acil durum tatbikat sayısı 4</p> <p>PG3.3.11. Onur belgesi alan öğrenci sayısı 285</p>
Stratejiler	<p>S1. Öğrenci, öğretmen ve velilerde farkındalık oluşturmak için bağımlılıkla mücadele, akran zorbalığı, siber zorbalık, sağlıklı beslenme ve obezite, hijyen, bulaşıcı hastalıklar ve gıda güvenliği gibi konularda alan uzmanları ile iş birliğinde eğitimler düzenlenecektir.</p> <p>S2. Okulda yaşanan disiplin olaylarının nedeni rehber öğretmen koordinasyonunda sınıf rehber öğretmeni ve öğrencilerin diğer öğretmenleriyle iş birliğinde tespit edilerek bu konuda çalışmalar yapılarak öğrencilerin ve velilerin farkındalıkları artırılacaktır.</p> <p>S3. Başarılı ve örnek davranış sergileyen öğrencilerin onur belgesiyle ödüllendirilmesi ve bu öğrencilerin diğer öğrencilere örnek olması sağlanacaktır.</p> <p>S4. Doğa, insan ve teknoloji kaynaklı (deprem, sel, heyelan, yangın, çığ ve salgın hastalıklar vd.) afetlere karşı gerekli tedbirlerin alınması için çalışmalar yapılacaktır.</p> <p>S5. Doğa, insan ve teknoloji kaynaklı (deprem, sel, heyelan, yangın, çığ ve salgın hastalıklar vd.) konularında alan uzmanları ile iş birliğinde öğretmen, öğrenci ve velilere farkındalık eğitimleri verilecektir.</p> <p>S6. Sivil savunma alanında öğrenci kulüp faaliyetleri kapsamında etkinlikler düzenlenecektir.</p> <p>S7. Okulun afet ve acil durum eylem planının güncel tutulması sağlanacaktır.</p> <p>S8. Afet ve acil durum tatbikatları düzenlenecektir.</p>

TEMA: Kurumsal Kapasite	
Okul/Kurum Türü: Anadolu Lisesi	
Amaç	A3. Okulun amaçlarına ulaşmasını sağlayacak kurumsal imkân ve yetkinlikler verimli ve sürdürülebilir bir şekilde geliştirilecektir.
Hedef	H3.4. İklim değişikliğinin olumsuz etkilerini azaltmak ve çevresel sürdürülebilirliği sağlamak için tasarruf tedbirleri kapsamında enerji verimliliği artırılacaktır.
Performans Göstergeleri	PG3.4.1. Elektrik tüketimi (25000kw) PG3.4.2 Su tüketim miktarı (750m3) PG3.4.3. Doğalgaz/akaryakıt/kömür tüketim miktarı (20000m3/lt/kg) PG3.4.4. Bakım ve onarımı yapılan alan-tesisat sayısı/oranı % 65
Stratejiler	S1. Okul elektrik, su ve yakıt tüketimi miktar ve tutar olarak izlenerek tüketimi artıran unsurlar araştırılacak ve verimliliği artıracak tedbirler alınacaktır. S2. Tasarruf tedbirleri kapsamında enerji verimliliği ile ilgili farkındalık çalışmaları yapılacaktır. S3. Enerji tasarrufunun sağlanması için atölye ve laboratuvarlarda tedbir alınmasına yönelik çalışmalar yapılacaktır. S4. Enerji tasarrufuna yönelik proje geliştirilecektir. S5. Yenilenebilir enerji kaynaklarından daha fazla yararlanmak için çalışmalar yapılacaktır.

4.2. Maliyetlendirme

Atatürk Anadolu Lisesi Müdürlüğü 2024-2028 Stratejik Planının maliyetlendirilmesi sürecindeki temel gaye; stratejik amaç, hedef ve stratejilerin gerektirdiği maliyetlerin ortaya konulması suretiyle politika tercihlerinin ve karar alma sürecinin rasyonelleştirilmesine katkıda bulunmaktır. Bu sayede stratejik plan ile bütçe arasındaki bağlantı güçlendirilecek ve harcamaların önceliklendirilme süreci iyileştirilecektir.

Tablo 15: Maliyetlendirme Tablosu

Amaç-Hedef	2024	2025	2026	2027	2028
Amaç 1	25.000	60.000	70.000	80.000	100.000
<i>Hedef 1.1 ve 1.2</i>	25.000	60.000	70.000	80.000	100.000
Amaç 2	50.000	60.000	70.000	80.000	100.000
<i>Hedef 2.1</i>	50.000	60.000	70.000	80.000	100.000
Amaç 2	25.000	60.000	70.000	80.000	150.000
<i>Hedef 2.2</i>	25.000	60.000	70.000	80.000	150.000
Amaç 2	50.000	60.000	70.000	80.000	100.000
<i>Hedef 2.3</i>	50.000	60.000	70.000	80.000	100.000
Amaç 3	50.000	60.000	70.000	80.000	150.000
<i>Hedef 3</i>	50.000	60.000	70.000	80.000	150.000
TOPLAM	200.000	300.000	350.000	400.000	600.000

5. BÖLÜM

İZLEME

VE

DEĞERLENDİRME

İZLEME VE DEĞERLENDİRME

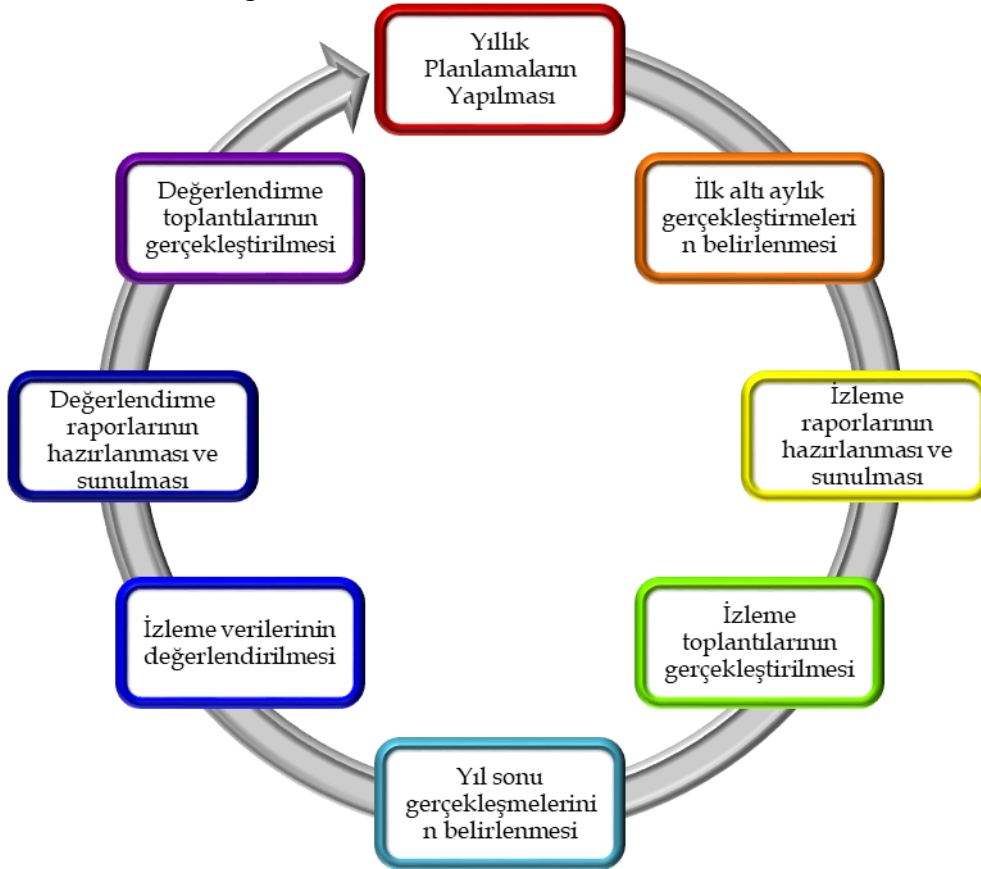
Okulumuz Stratejik Planı izleme ve değerlendirme çalışmalarında 5 yıllık Stratejik Planın izlenmesi ve 1 yıllık gelişim planının izlenmesi olarak ikili bir ayrıma gidilecektir.

Planın uygulanmasında yürütme ekipleri ve eylem sorumlularıyla 3 aylık ilerleme toplantıları yapılacaktır. Toplantıda bir önceki dönemde yapılanlar ve bir sonraki ayda yapılacaklar görüşülüp karara bağlanacaktır.

Stratejik planın izlenmesinde 6 aylık dönemlerde izleme yapılacak denetim birimleri, il ve ilçe millî eğitim müdürlüğü ve Bakanlık denetim ve kontrollerine hazır halde tutulacaktır.

Yılda iki kez okulumuzun 2024–2028 Stratejik Planı'nda yer alan performans göstergelerinin gerçekleşme düzeyleri tespit edilecektir. Yılın ilk altı aylık döneminde planlama ekibi tarafından ara izleme gerçekleştirilecektir. Harcama birimlerinden sorumlu oldukları performans göstergeleri ve stratejiler ile ilgili gerçekleşme durumlarına ilişkin veriler toplanacaktır. İkinci izleme döneminde ise yılsonu gerçekleşme durumları tespit edilecektir. Hazırlanan rapor okul idaresine sunulacaktır.

Bu bağlamda; amaçlara ulaşabilmek için oluşabilecek riskler tespit edilerek gerekli tedbirlerin alınması sağlanacaktır. Stratejik plan değerlendirme raporu için belirlenmiş olan üç amaç ve bu amaçları gerçekleştirmek için konulmuş olan hedeflerden sorumlu olan birimlerin belirlenmiş olan sürelerde raporlarını hazırlamaları gerekmektedir.



**ATATÜRK ANADOLU
LİSESİ
2024-2028
STRATEJİK PLANI**